



ElsterFormular und Linux

PC-Treff-BB VHS Aidlingen

Agenda

- ▶ Motivation
- ▶ Voraussetzungen
- ▶ Download-Umfang
- ▶ Programminstallation
- ▶ Setup und Installationsverzeichnis
- ▶ Oberfläche Elsterformular
- ▶ Installationsverwaltung von Elster
- ▶ Nutzung von ElsterFormular
- ▶ Ansicht alte Steuererklärung
- ▶ alte Steuerdaten übernehmen
- ▶ Steuererklärung speichern und übermitteln
- ▶ Hinweis zum Drucken nach Übermittlung (1,2,3)
- ▶ Literatur

Motivation

- Auslöser:
 - Elektronische Abgabe der Steuererklärung
- Ziel:
 - Erstellung der Steuererklärung mit Elster
 - Bearbeitung mit Ubuntu

Voraussetzungen

- notwendige Hardware
 - 550MB Festplattenplatz
 - 512MB Hauptspeicher
 - CPU mindestens 500MHz
- Beispiele für Software
 - ElsterFormular für Privatanwender 74MB
 - Programm zum Anzeigen von PDF-Dateien

Download-Umfang

Download der entsprechenden Setup-Datei

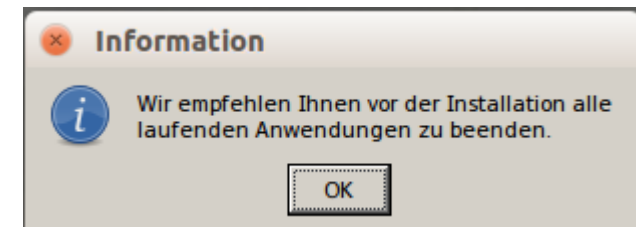
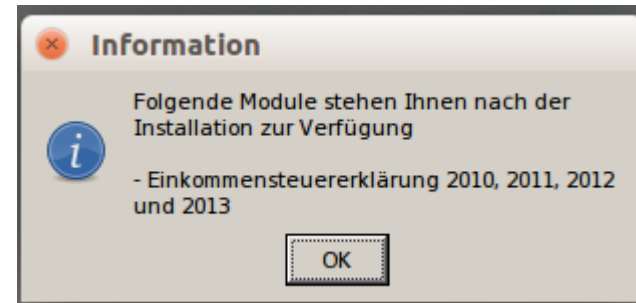
- ElsterFormular für Privatanwender 74MB
- ElsterFormular für Unternehmer/Arbeitgeber 115MB
- ElsterFormular im Gesamtumfang 145MB

Überprüfung des Fingerprints

- so kann man die Übereinstimmung mit den Download-Daten prüfen

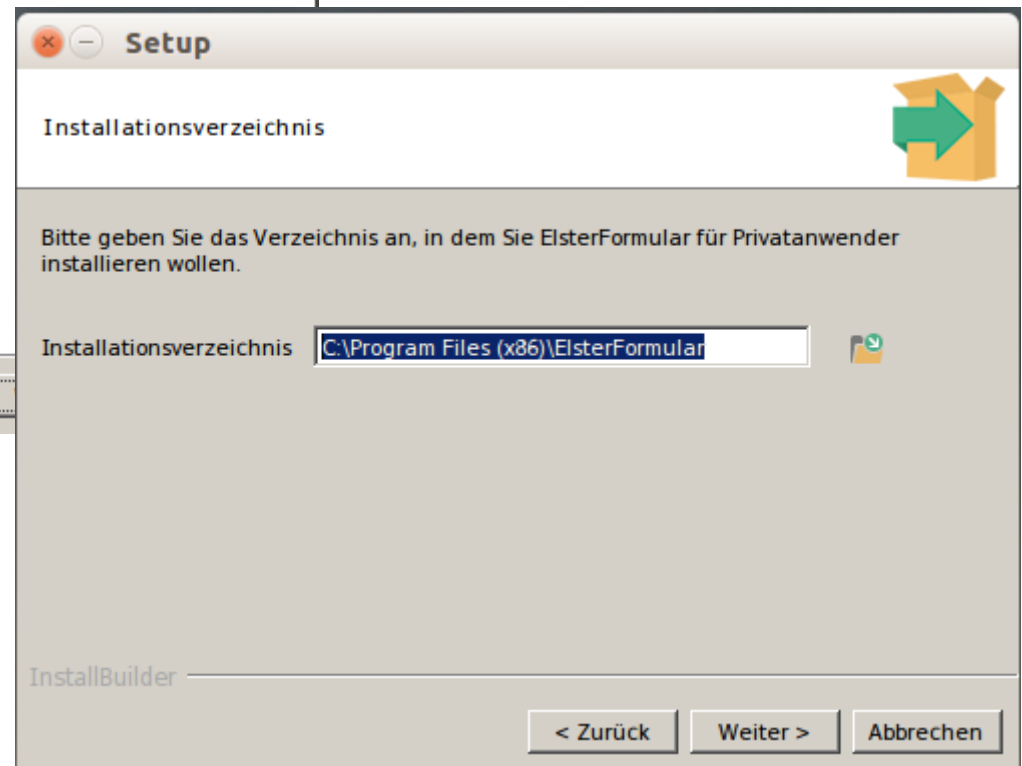
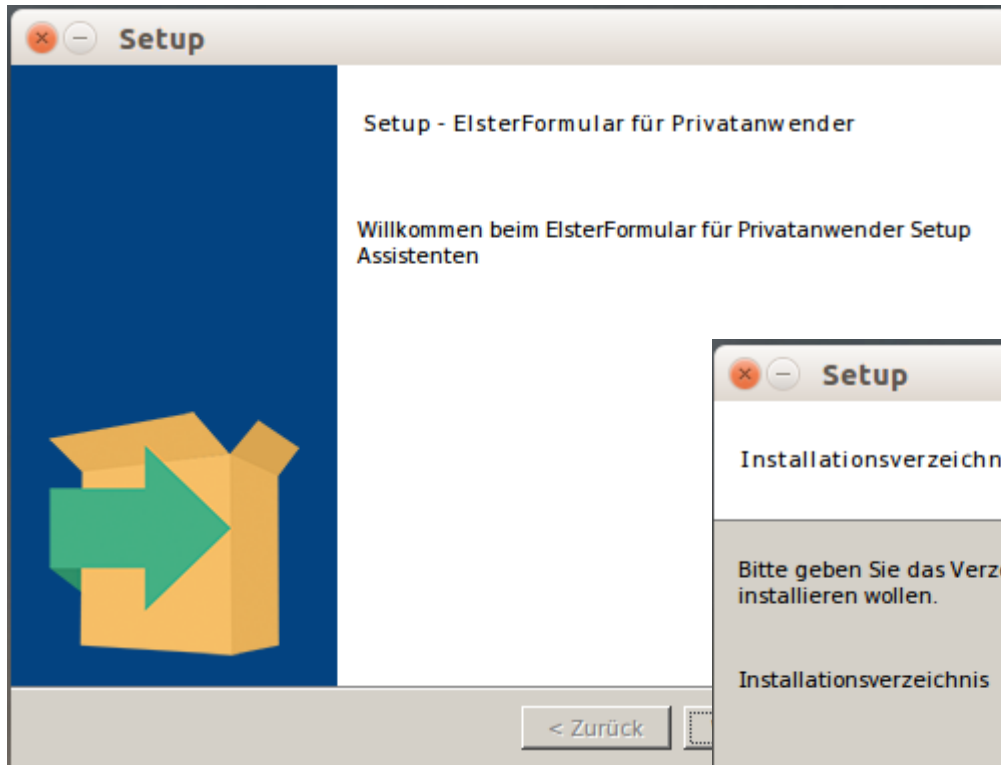
Programminstallation

- Öffnen der Setup.exe mit wine
 - ElsterFormular-15.3.20141009p.exe
- Hinweis
 - Welche Steuerjahre verfügbar sind



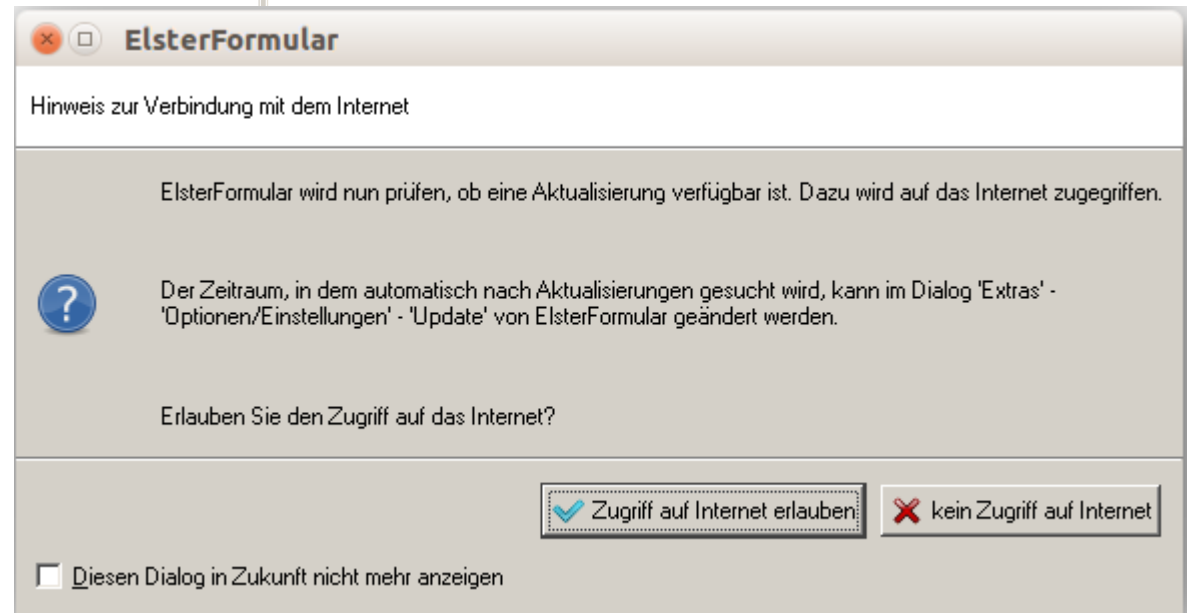
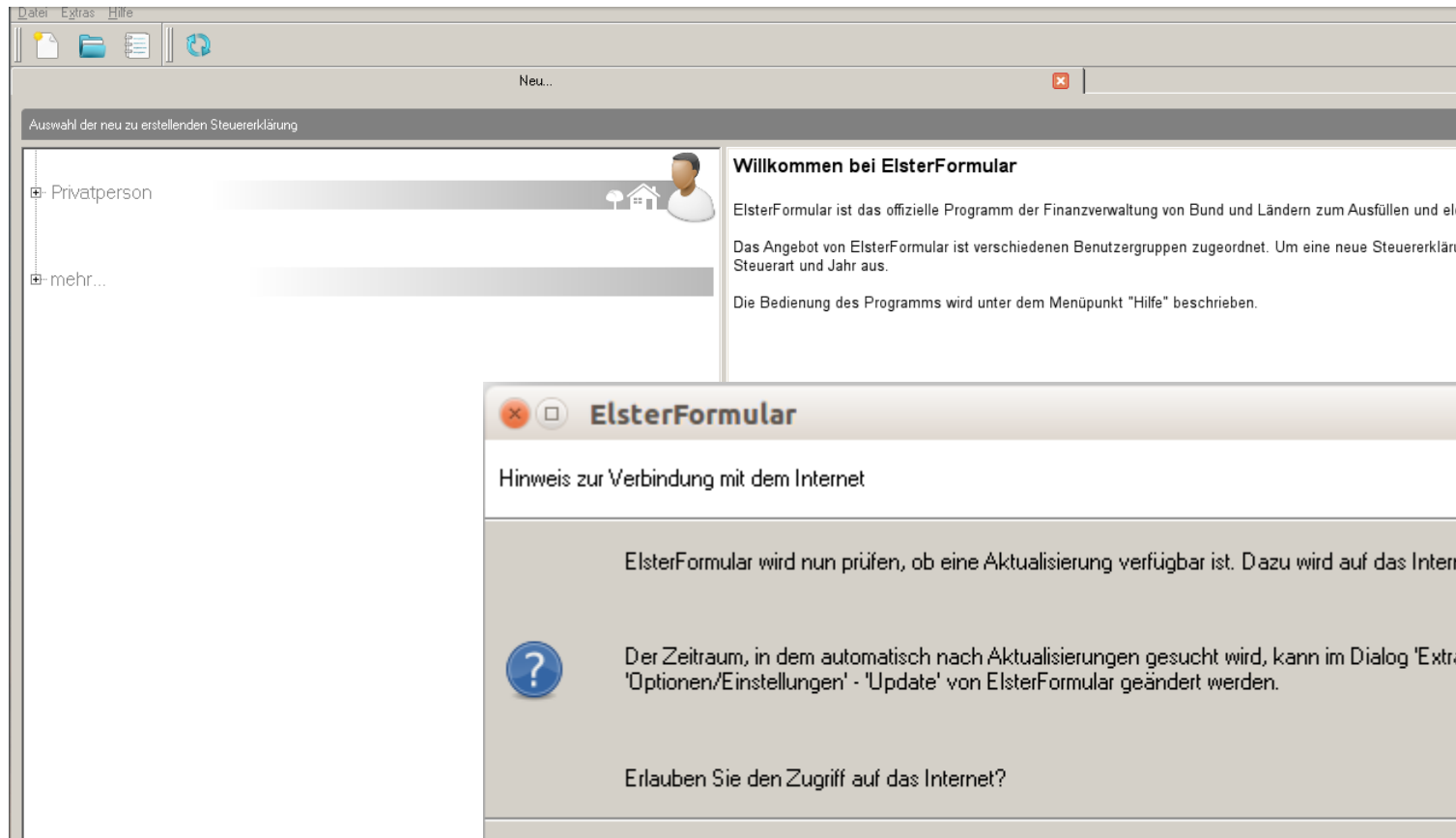
Setup und Installationsverzeichnis

- Setup startet,
- akzeptieren Lizenzvertrag

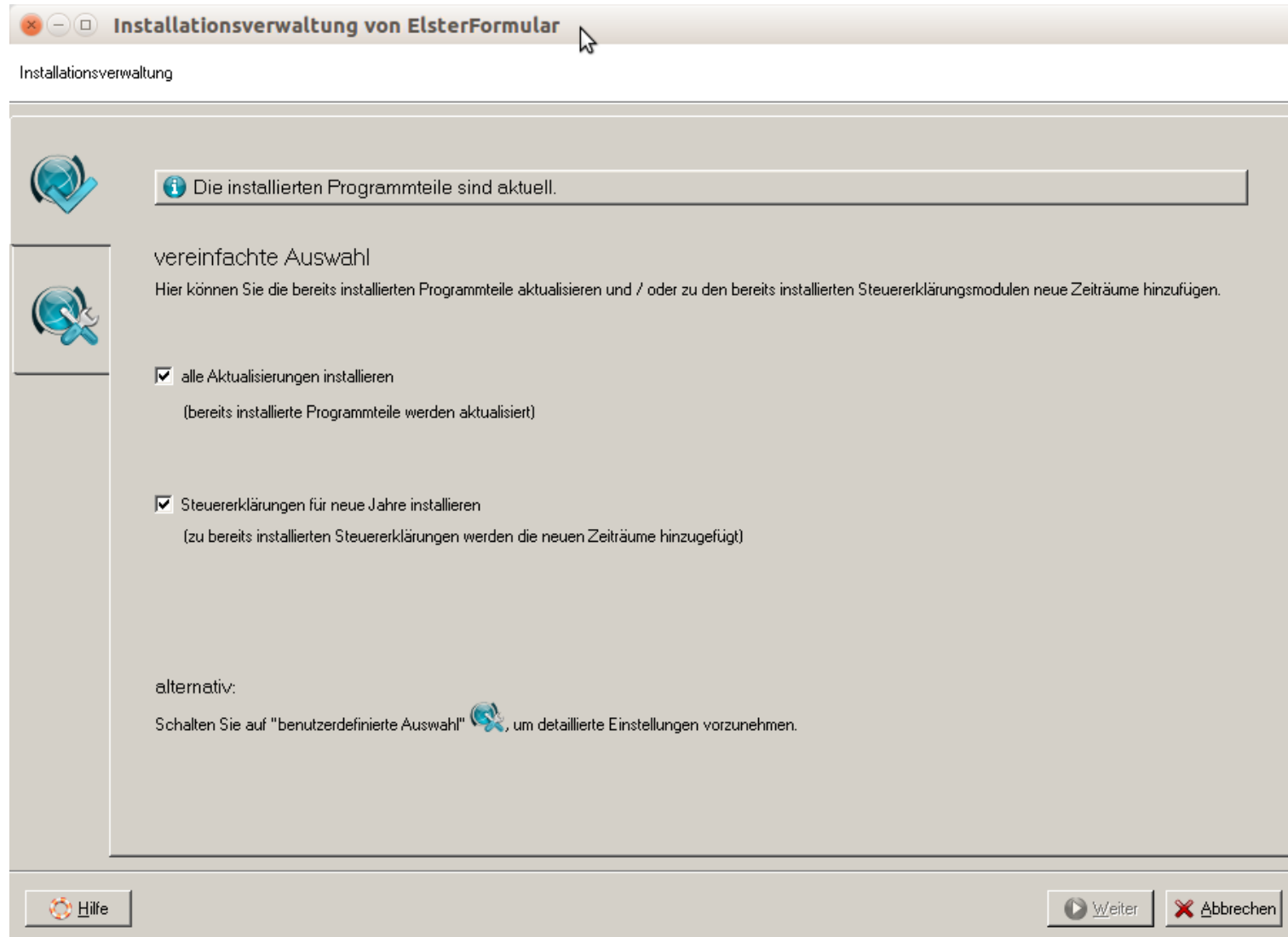


Oberfläche ElsterFormular

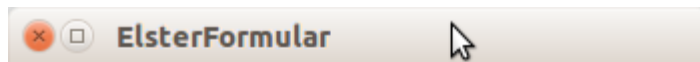
- Oberfläche von Elster startet über Desktop-icon



Installationsverwaltung von Elster



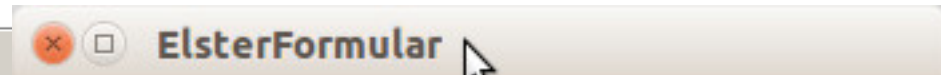
Nutzung von ElsterFormular



Einkommensteuererklärung 2012

Steuererklärung anlegen

Listeninhalte aus Eru laden...



Einkommensteuererklärung 2012

Passwort eingeben

Bitte geben Sie das bei der Speicherung der Datei

"Est2012_ [redacted] .elfo"

verwendete Passwort ein.

Passwort:



Ansicht alte Steuererklärung

Neu... Einkommensteuererklärung 2012

Diese Daten wurden am [] 2013 um [] Uhr an das Finanzamt übermittelt.
Um die Daten zu bearbeiten oder erneut zu übermitteln, wählen Sie bitte den Menüpunkt [Datei] - [Steuererklärung kopieren].

Anlage Vorsorgeaufwand, Seite 1 zu Anlage N [] 1. Auswärtstätigkeit zu Seite []

Anlage Vorsorgeaufwand zur Einkommensteuererklärung 2012

Angaben zu Vorsorgeaufwendungen

Beiträge zur Altersvorsorge

Beiträge	stpfl. Person / Ehemann EUR	Ehefrau EUR
4 - lt. Nr. 23 a / b der Lohnsteuerbescheinigung (Arbeitnehmeranteil)	[]	[]
5 - zu landwirtschaftl. Alterskassen sowie zu berufsständischen Versorgungseinrichtungen, die den gesetzlichen Rentenversicherungen vergleichbare Leistungen erbringen - ohne Beiträge, die in Zeile 4 geltend gemacht werden -	[]	[]
6 - zu gesetzlichen Rentenversicherungen - ohne Beiträge, die in Zeile 4 geltend gemacht werden -	[]	[]
7 - zu zertifizierten Basisrentenverträgen (sog. Rürup-Verträge) mit Laufzeitbeginn nach dem 31.12.2004 - ohne Altersvorsorgebeiträge, die in Anlage AV geltend gemacht werden -	[]	[]
8 Arbeitgeberanteil lt. Nr. 22 a / b der Lohnsteuerbescheinigung	[]	[]
9 Steuerfreie Arbeitgeberanteile an berufsständische Versorgungseinrichtungen, soweit nicht in Nr. 22 b der Lohnsteuerbescheinigung enthalten	[]	[]
10 Arbeitgeberanteil zu gesetzlichen Rentenversicherungen im Rahmen einer pauschal besteuerten geringfügigen Beschäftigung (bitte Eingabehilfe beachten)	[]	[]

Nicht mehr editierbar

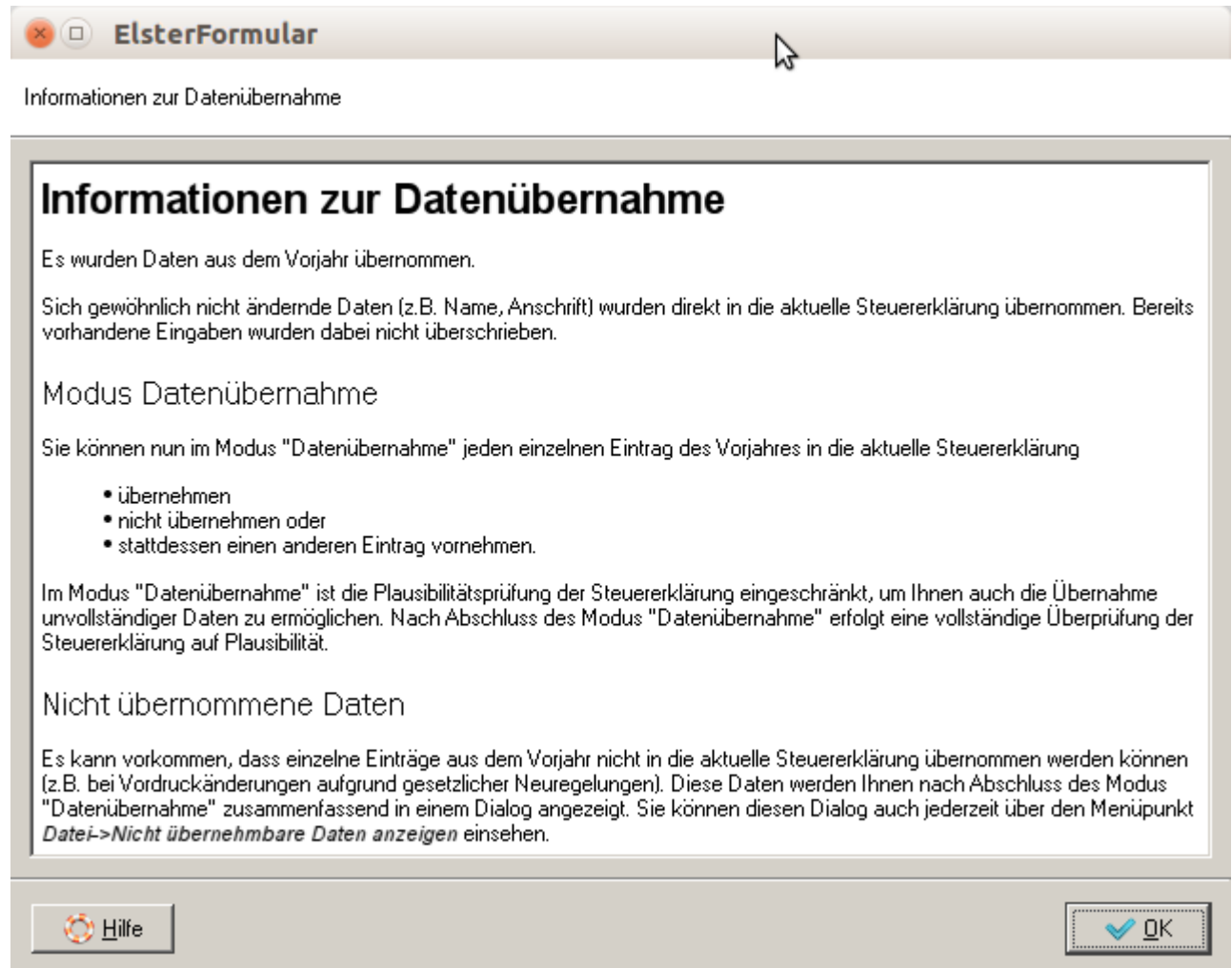
Menü: Datei Bearbeiten Belegabruf Eingabemodus Vordrucke A

- Neu Strg+N
- Öffnen Strg+O
- Verwendete Dateien Strg+Umschalt+O
- Bereits geöffnet
- Speichern Strg+S
- Speichern unter... F12
- Datenübernahme aus dem Vorjahr Strg+Umschalt+J
- Nicht übernehmbare Daten anzeigen Strg+Umschalt+A
- Steuererklärung kopieren**
- Steuererklärung schließen Strg+F4
- Beenden Strg+Q

Alte Steuererklärung kann kopiert werden oder die Daten aus dem Vorjahr übernommen werden.

alte Steuererdaten übernehmen

- Hinweise zur Datenübernahme



The screenshot shows a window titled "ElsterFormular" with a subtitle "Informationen zur Datenübernahme". The main content area is titled "Informationen zur Datenübernahme" and contains the following text:

Es wurden Daten aus dem Vorjahr übernommen.

Sich gewöhnlich nicht ändernde Daten (z.B. Name, Anschrift) wurden direkt in die aktuelle Steuererklärung übernommen. Bereits vorhandene Eingaben wurden dabei nicht überschrieben.

Modus Datenübernahme

Sie können nun im Modus "Datenübernahme" jeden einzelnen Eintrag des Vorjahres in die aktuelle Steuererklärung

- übernehmen
- nicht übernehmen oder
- stattdessen einen anderen Eintrag vornehmen.

Im Modus "Datenübernahme" ist die Plausibilitätsprüfung der Steuererklärung eingeschränkt, um Ihnen auch die Übernahme unvollständiger Daten zu ermöglichen. Nach Abschluss des Modus "Datenübernahme" erfolgt eine vollständige Überprüfung der Steuererklärung auf Plausibilität.

Nicht übernommene Daten

Es kann vorkommen, dass einzelne Einträge aus dem Vorjahr nicht in die aktuelle Steuererklärung übernommen werden können (z.B. bei Vordruckänderungen aufgrund gesetzlicher Neuregelungen). Diese Daten werden Ihnen nach Abschluss des Modus "Datenübernahme" zusammenfassend in einem Dialog angezeigt. Sie können diesen Dialog auch jederzeit über den Menüpunkt *Datei->Nicht übernehmbare Daten anzeigen* einsehen.

At the bottom of the dialog, there are two buttons: "Hilfe" (Help) and "OK".

Steuererklärung speichern und übermitteln

- Daten beim Abspeichern mit Passwort schützen

ElsterFormular
Einkommensteuererklärung 2013

Passwort festlegen

Ihre Steuerdaten werden verschlüsselt in einer Datei gespeichert. Sie haben die Möglichkeit für diese Verschlüsselung ein eigenes Passwort zu vergeben.

Das Passwort muss aus mindestens 6 Zeichen bestehen.

Passwort:

Passwortbestätigung:

oder

kein Passwort festlegen

Hilfe OK Abbrechen

- Dialog bei der Datenübermittlung
 - Email Adresse; ohne Authentifizierung
 - Druckhinweis für PDF Dokument

ElsterFormular
Einkommensteuererklärung 2013

Bescheiddatenabholung

Nach Erhalt des Steuerbescheides in Papierform können dessen Daten über das Internet vom Finanzamt abgeholt und mit Ihrer Steuererklärung verglichen werden. Für die Abholung der Daten wird ein Identifikations-Schlüssel erzeugt und mit Ihrer Steuererklärung gespeichert.

Ja, ich will die Abholung von Bescheiddaten nutzen können

optionale Angaben:

E-Mail Adresse:

An diese E-Mail-Adresse erfolgt eine Benachrichtigung, wenn die Daten des Steuerbescheides abgeholt werden können.

Mandantennummer:

An der Mandantennummer können Sie bei Verwendung der gleichen E-Mail-Adresse für mehrere Steuererklärungen erkennen, für wen Daten zur Abholung bereitstehen.

Nein, ich benötige die Abholung von Bescheiddaten nicht

ElsterFormular
Einkommensteuererklärung 2013

Art der Datenübermittlung

Datenübermittlung mit Authentifizierung

Sie haben die Möglichkeit, Ihre Steuererklärung mit einem elektronischen Zertifikat zu versehen und sich damit als Datenübermittler gegenüber dem Finanzamt zu authentifizieren.

Dieses Zertifikat ersetzt Ihre Unterschrift der Steuererklärung. Daher brauchen Sie in diesem Fall auch keine Steuererklärung in Papierform an das Finanzamt zu übersenden.

Sollten Sie Einnahmen bzw. Ausgaben (z.B. Spenden, Lohnersatzleistungen) durch Belege nachweisen müssen, sind diese Belege jedoch weiterhin dem Finanzamt vorzulegen.

Voraussetzung für die Authentifizierung ist die Erstellung des Zertifikats bzw. die Registrierung in mehreren Schritten unter <https://www.elsteronline.de/epostal>

Bei Datenübermittlung für einen Dritten sind die übermittelten Steuererklärungsdaten dem Auftraggeber unverzüglich in leicht nachprüfbarer Form zur Überprüfung zur Verfügung zu stellen.

Datenübermittlung ohne Authentifizierung

Falls Sie nicht über ein registriertes Zertifikat verfügen, können Sie Ihre Steuererklärung ohne Authentifizierung übermitteln.

Weiter Abbrechen

ElsterFormular
Einkommensteuererklärung 2013

Komprimierte Steuererklärung

Nach erfolgreicher Übermittlung Ihrer Steuerdaten an das Finanzamt wird eine komprimierte Steuererklärung als PDF-Datei erzeugt.

Die komprimierte Steuererklärung enthält eine sogenannte Tele-Nummer. Diese bildet für die Bediensteten im Finanzamt den Schlüssel, um Ihre übermittelten Daten bearbeiten zu können.

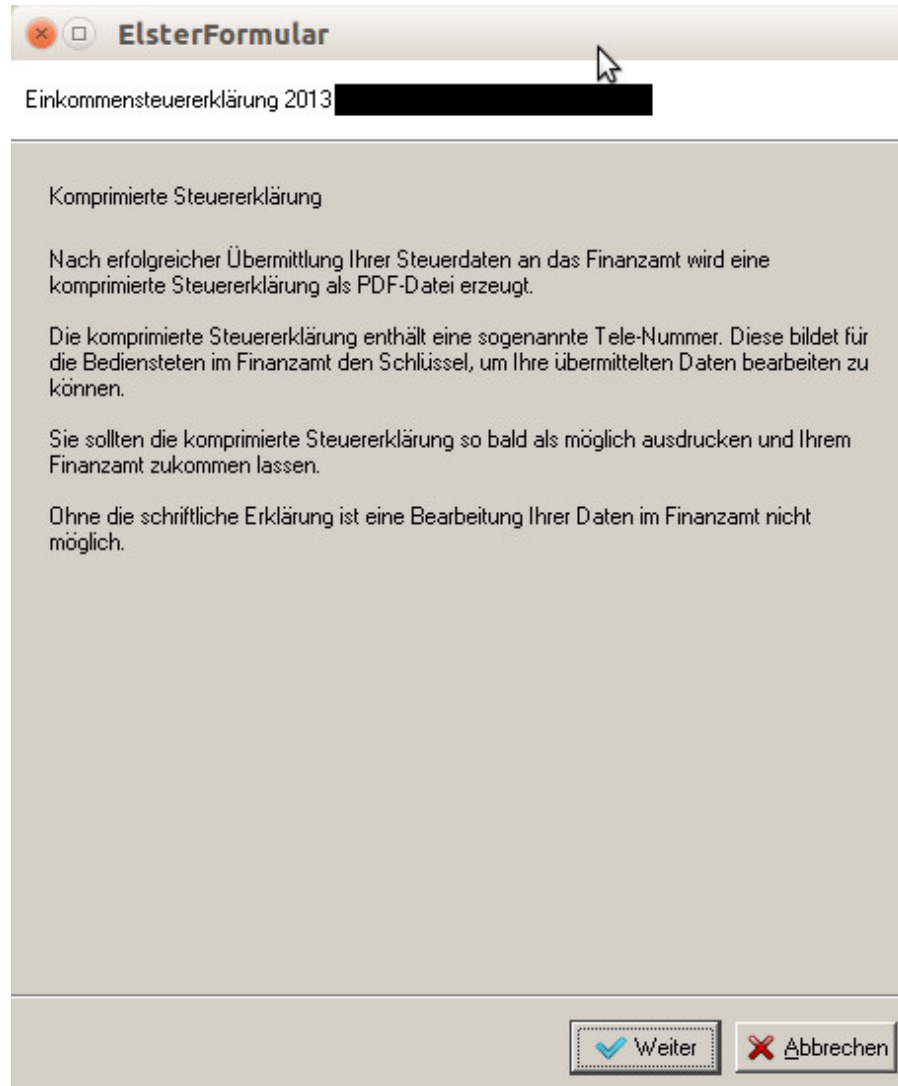
Sie sollten die komprimierte Steuererklärung so bald als möglich ausdrucken und Ihrem Finanzamt zukommen lassen.

Ohne die schriftliche Erklärung ist eine Bearbeitung Ihrer Daten im Finanzamt nicht möglich.

Weiter Abbrechen

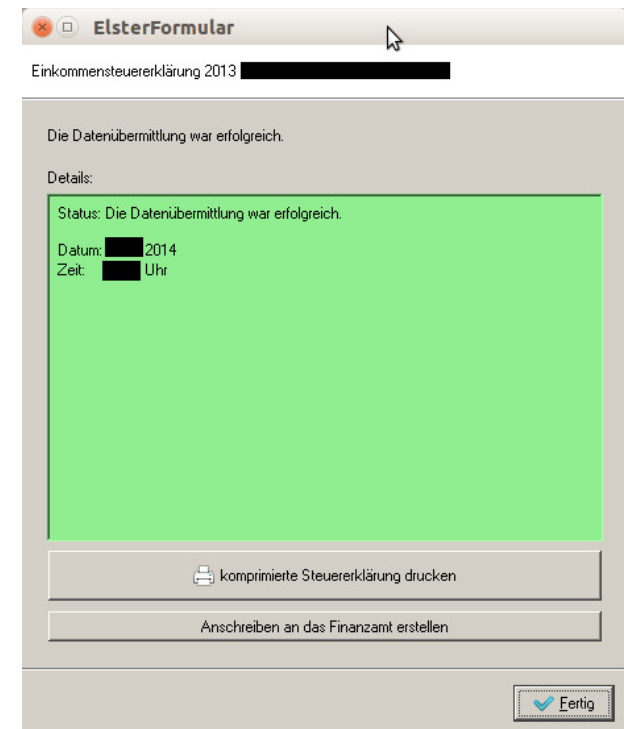
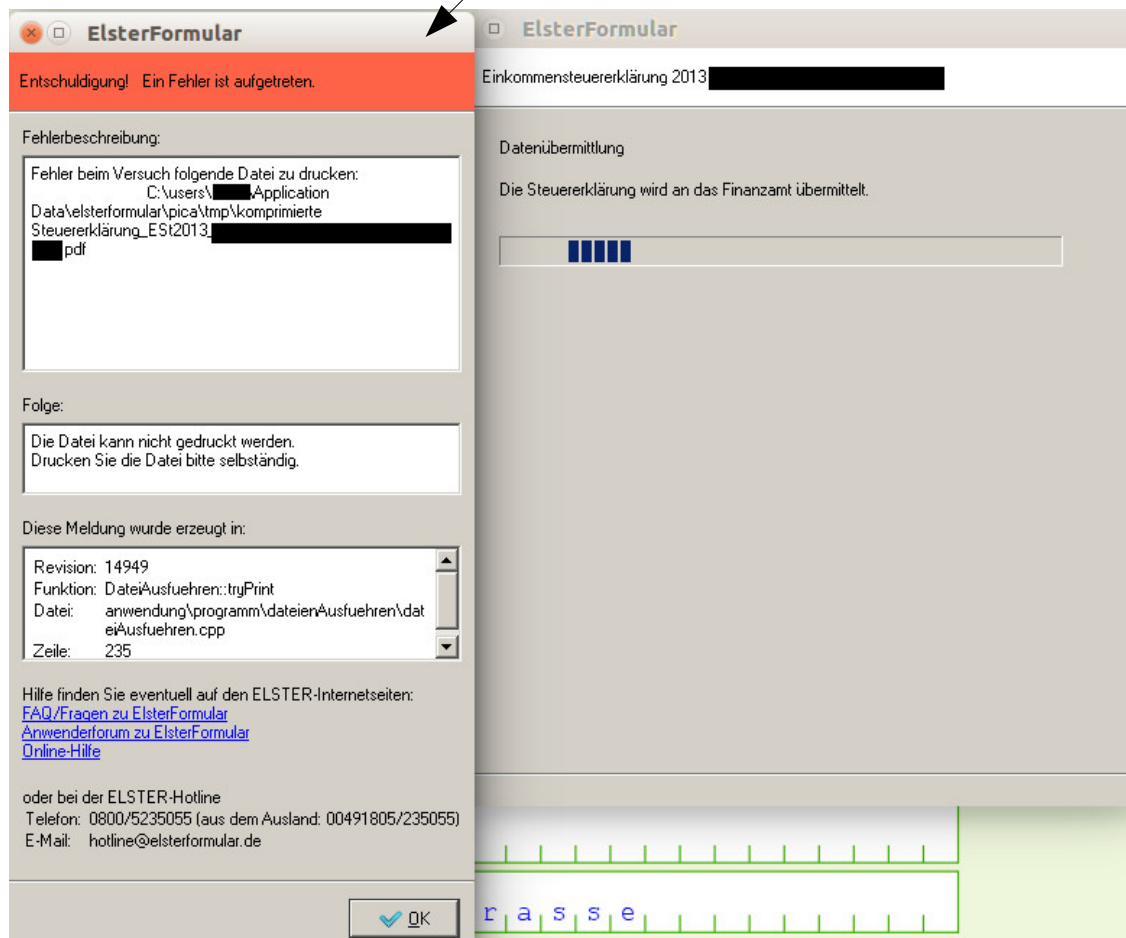
Hinweis zum Drucken nach Übermittlung

- Komprimierte Steuererklärung wird erzeugt
- Der Ausdruck muß beim Finanzamt abgegeben werden. Erst dann erfolgt die Bearbeitung.



Hinweis zum Drucken nach Übermittlung

- Wird die Übertragung mit OK gestartet, erscheint Fehlermeldung
- Dann jedoch kommt grüne positive Meldung!



Hinweis zum Drucken nach Übermittlung

- Nach der Datenübermittlung müsste die „komprimierte Steuererklärung“ ausgedruckt werden, um sie unterschrieben, zusammen mit den Unterlagen, einreichen zu können. ElsterFormular stürzt jedoch ab wird unter Drucken/„Drucken der komprimierten Steuererklärung / des Übertragungsprotokolls“ angeklickt.
- Lösung:
- Der Dokument-Betrachter ist, wie unter <http://wiki.ubuntuusers.de/ElsterFormular> „Den in Linux installierten PDF-Reader mit wine registrieren“ beschrieben, richtig registriert. Nicht die genannten Alternativen PDF-Reader (wie SumatraPDF/Foxit) benutzen!!!
- Nach dem Absturz von ElsterFormular befindet sich die komprimierte Steuererklärung hier:
.wine dosdevices C: users Benutzername ApplicationData elsterformular pica tmp
- Einfacher kommt man an diese Datei durch erneutes Starten von ElsterFormular und Drucken/„Druckvorschau zur komprimierten Steuererklärung“. Die Druckvorschau erscheint jedoch mit einem Vermerken wie z.B. ***Entwurf*** . Deshalb mit rechter Maustaste Kontextmenü öffnen und „Beinhaltender Ordner öffnen“.
- Hier kann auf die entsprechende Datei (wie z.B.): „komprimierte Steuererklärung_ESt2012_Vorname_Nachname_.pdf“ geklickt werden, um diese anschließend ohne ***Entwurf***-Vermerk auszudrucken.

Literatur

- <https://www.elster.de/>
-

धन्यवाद
Hindi

多謝
Traditional Chinese

ขอบพระคุณ
Thai

Спасибо
Russian

Graci
Spanish

شكراً
Arabic

Thank
English

as

Obrigado
Brazilian Portuguese

You

多谢
Simplified Chinese

Danke
German

Köszönöm
Hungarian

Grazie
Italian

Merci
French

நன்றி
Tamil

ありがとうございました
Japanese